



FORUM DES ÉLUS DU SUD-AQUITAIN

Bien vivre à +4°C : « S'adapter au changement climatique »

Salies-de-Béarn, le 26 juin 2025



**Avec le soutien d’Arkea Banque
Entreprises & Institutionnels**

Dans le cadre de son partenariat avec l’AUDAP, visant à mutualiser leurs expertises et à collaborer sur des enjeux clés d’aménagement du territoire et de transition des territoires, Arkea Banque Entreprises & Institutionnels apporte son soutien au Forum des élus et aux actes : « Bien vivre à +4°C : S’adapter au changement climatique ».



Crédits

Photos et pictogrammes :

AUDAP, Freepik

Rédaction & réalisation graphique :

Solenne Darricades, Denis Caniaux,
Marc Trinqué, Maite Etcharren,
Alice Michelin

Impression :

AUDAP – Décembre 2025



PAR VICTOR DUDRET

Membre du bureau de l'AUDAP,
Élu communautaire de la CA Pau Béarn Pyrénées

Le changement climatique est systémique, c'est donc ensemble, à l'échelle du Sud-Aquitain, que l'action a du sens. Ensemble, avec les élus, les techniciens des communes, les habitants, les entreprises et les associations. Le changement climatique est en marche, mais nous savons aujourd'hui que nous pouvons nous adapter pour limiter les impacts.

Les élus ont des moyens d'action à travers les politiques publiques comme le renforcement des liens entre acteurs de la ville et des territoires et aménageurs pour développer une vision et une stratégie globales ; un accueil spécifique pour les personnes vulnérables et un accueil hospitalier ; l'accompagnement au changement de comportement et à la gestion du risque ; l'adaptation des bâtiments des collectivités et les modalités de constructions.

Au niveau national, les collectivités peuvent s'appuyer sur le Plan National d'Adaptation au Changement Climatique, décliné localement via les documents de planification et d'urbanisme.

« Ce Forum se veut le réceptacle d'une connaissance partagée pour bâtir ensemble la stratégie d'adaptation du Sud-Aquitain. »

Ce Forum se veut le réceptacle d'une connaissance partagée des actions possibles et des expériences et enseignements du territoire sud-aquitain sur l'adaptation au changement climatique.

Ce premier forum de l'adaptation au changement climatique a vocation à essaimer vers d'autres rencontres de ce type, sur un rythme biennal. Le prochain est prévu pour 2027, un an après l'arrivée des élus des municipales de 2026.

La journée s'est articulée en trois temps : les présentations introductives, les tables rondes, puis les cinq ateliers de travail, chacun consacré à une thématique spécifique :

1. Les villes face au recul du trait de côte et à l'élévation du niveau des mers
2. Aménager et adapter les territoires exposés régulièrement aux inondations
3. Risques en montagne : comment planifier un territoire soumis à des aléas naturels récurrents ?
4. Repenser la ville pour faire face aux épisodes de chaleur extrême
5. Adapter les bâtiments à la chaleur et les concevoir comme des espaces refuges

« Le changement climatique est systémique, c'est donc ensemble, à l'échelle du Sud-Aquitain, que l'action prend tout son sens. »

CONNAISSANCE ET CONSCIENCE DU RISQUE, À L'INITIATIVE DE LA COLLECTIVITÉ, POUR MIEUX APPRÉHENDER L'AVENIR /

Connaître, c'est mieux se préparer aux changements qui auront lieu dans les décennies à venir. Cela permet de s'inspirer d'architectures ou d'aménagements de pays qui ont le climat qu'on aura demain. La conscience du risque aide à se préparer à des événements extrêmes, en anticipant des mesures qui peuvent atténuer leurs effets. En amont, il est important de se demander ce qu'on souhaite observer, des moyens dont on se dote et des arbitrages à faire : devra-t-on abandonner certains aménagements ?

FOCUS

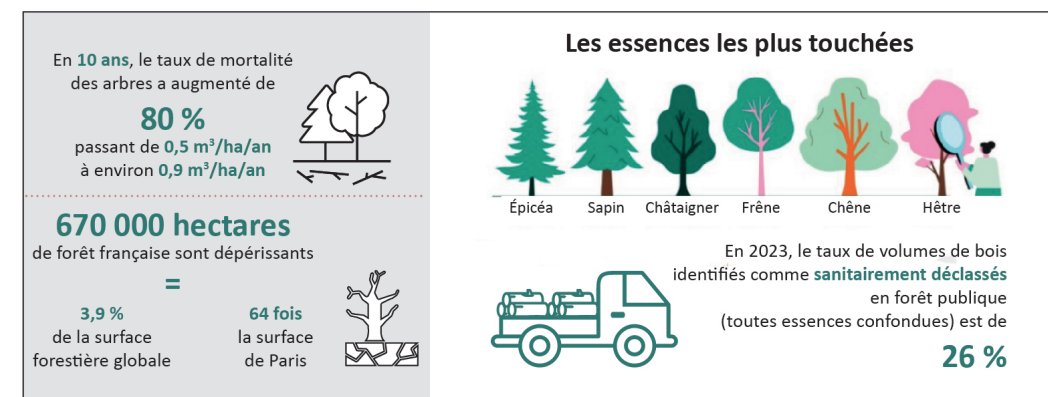
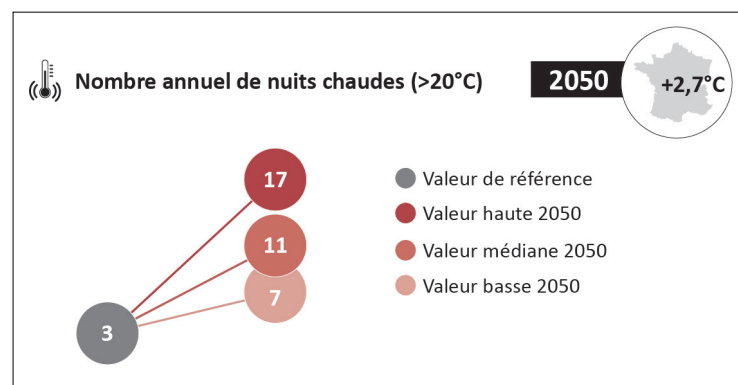
LE CLIMAT - c'est une moyenne, c'est des statistiques, et se calcule sur une période définie sur 30 ans

LA MÉTÉO - c'est le temps sensible « aujourd'hui, il fait beau, il pleut, il fait chaud... » Depuis les années 1980, on constate un réchauffement marqué.

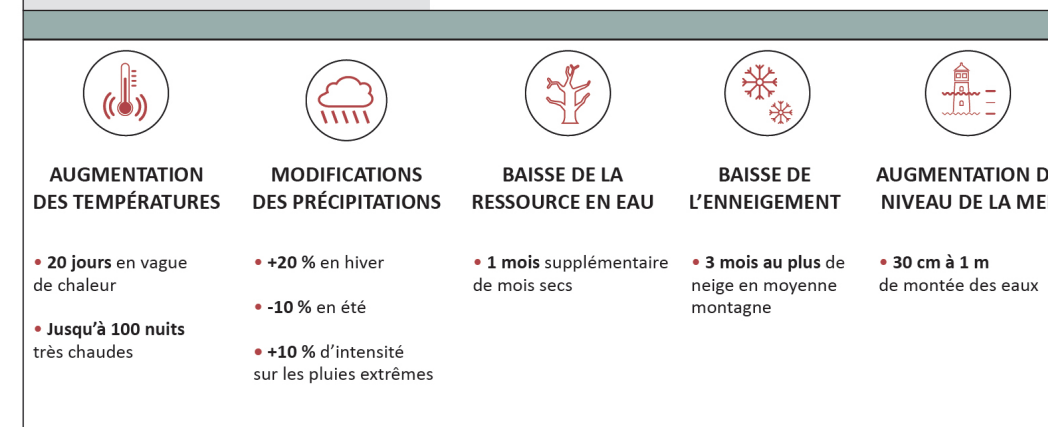
La TRACC (trajectoire de réchauffement de référence pour l'adaptation au changement climatique) : c'est la trajectoire définie par le gouvernement pour s'adapter. En 2030, un scénario prévoit +2°C mais on y est déjà en 2025. En 2050, +2,7°C et en 2100, +4°C.

Dans le climat futur, il y aura une baisse de l'enneigement naturel avec la baisse des précipitations. La pluie remplacera peu à peu la neige sous 2 000 m d'altitude. La neige arrivera plus tard en début de saison et fondra plus vite en cours et fin de saison, ce qui génèrera un impact sur le débit des fleuves et rivières en période végétative. Conséquences : évolution des écosystèmes lacustres (lacs, tourbières, ruisseaux) et forestiers, impacts sur le secteur agricole, montagnard et l'économie de montagne.

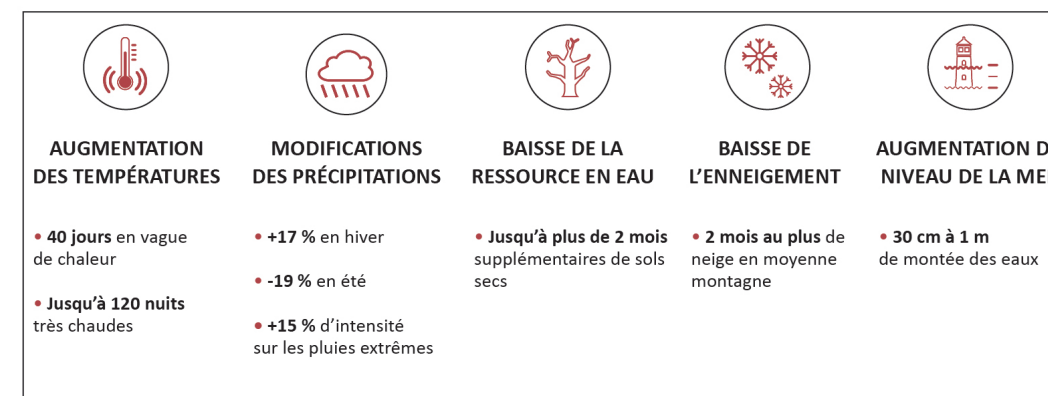
Nombre annuel de nuits chaudes à Oloron-Sainte-Marie



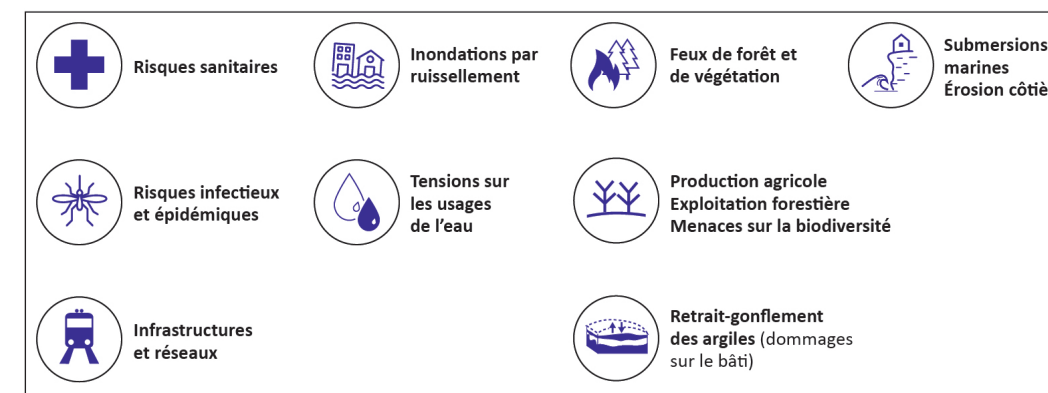
Les arbres dépérissants
Source Météo France



Changement climatique :
quels impacts dans une France à +2,7°C ?
Source : Météo France, État



Changement climatique :
quels impacts dans une France à +4°C ?
Source : Météo France, État



Risques naturels observables dans une France à +2,7°C ? et à +4°C

CONNAISSANCE ET CONSCIENCE DU RISQUE, À L'INITIATIVE DE LA COLLECTIVITÉ, POUR MIEUX APPRÉHENDER L'AVENIR /

« Le Département des Pyrénées-Atlantiques s'est lancé dans une étude d'état des lieux de ses routes : quand une route s'écroule aujourd'hui, est-ce qu'on la refait à l'identique ? Quels matériaux choisit-on ? Ce travail se veut comme un outil d'aide à la décision. »

« On a commencé le plan Climat Air Energie Territoire avec « le club des 5 élus » et on a terminé à 8. On a travaillé sur l'eau, l'air, la voirie, l'habitat, les zones d'expansion des crues. On est allés voir les 31 maires de l'agglomération. Ça ne fait pas forcément plaisir à tous les maires de travailler sur ces sujets, surtout lorsqu'il y a des projets de lotissements. Il faut avoir du poids en tant qu'élus, mais avoir conscience que l'élus ne peut pas tout faire, qu'il faut travailler avec les services, et les bons services, le département et la région. C'est un travail d'équipe, mais c'est maintenant »

— Jean-Marc Denax.

« On doit interagir, on est interdépendants, on doit travailler ensemble. Le CAUE, l'APGL et l'EPFL sont de très beaux outils pour aider les élus »

— Sandrine Lafargue



S'inspirer des pays où il fait déjà chaud : réaliser un recueil des bonnes pratiques des pays étrangers (atelier 4)



Mettre en place des sondes de niveaux sur les cours d'eau à risques (atelier 2)



Un modèle prédictif vagues-submersion est mis en place à Biarritz. Le Bureau de Recherches Géologiques et Minières (BRGM) a établi pour le compte de la Communauté d'Agglomération Pays basque (CAPB) une carte présentant une projection du recul du trait de côte à l'horizon 2043 (atelier 1).



Visite de la zone humide restaurée à Idron - Illustration d'un projet de travail d'équipe

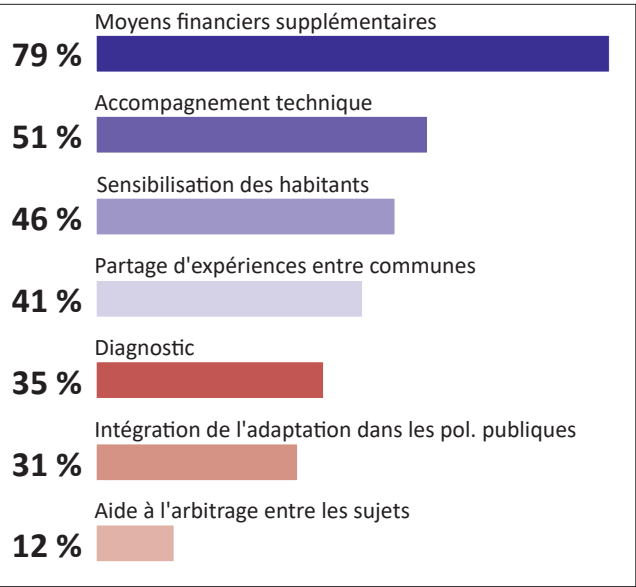
CONNAISSANCE ET CONSCIENCE DU RISQUE, À L'INITIATIVE DE LA COLLECTIVITÉ, POUR MIEUX APPRÉHENDER L'AVENIR /

FOCUS

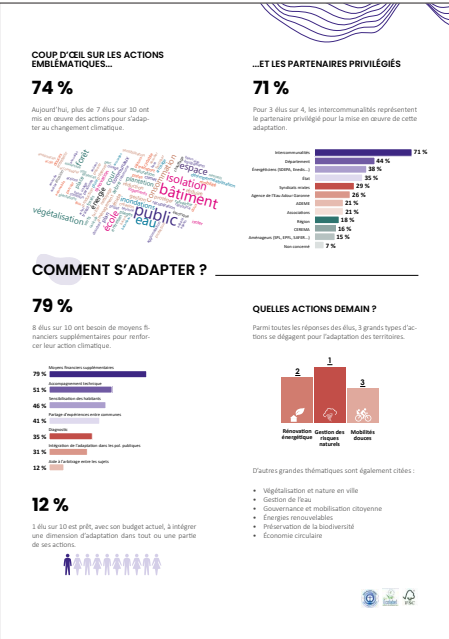
« ENQUÊTE » ÉLUS

Pour mieux comprendre les besoins des élus du Sud-Aquitain face aux défis du changement climatique, l'AUDAP a lancé une enquête en mai 2025.

Si le besoin de moyens financiers arrive en tête, les élus ont également émis le souhait d'avoir un accompagnement technique à la réalisation d'actions d'aménagements urbains. En outre, le fait que les habitants soient sensibilisés à la question climatique donne plus de poids à l'action des élus. Il est enfin souhaité de pouvoir partager les expériences entre les communes.

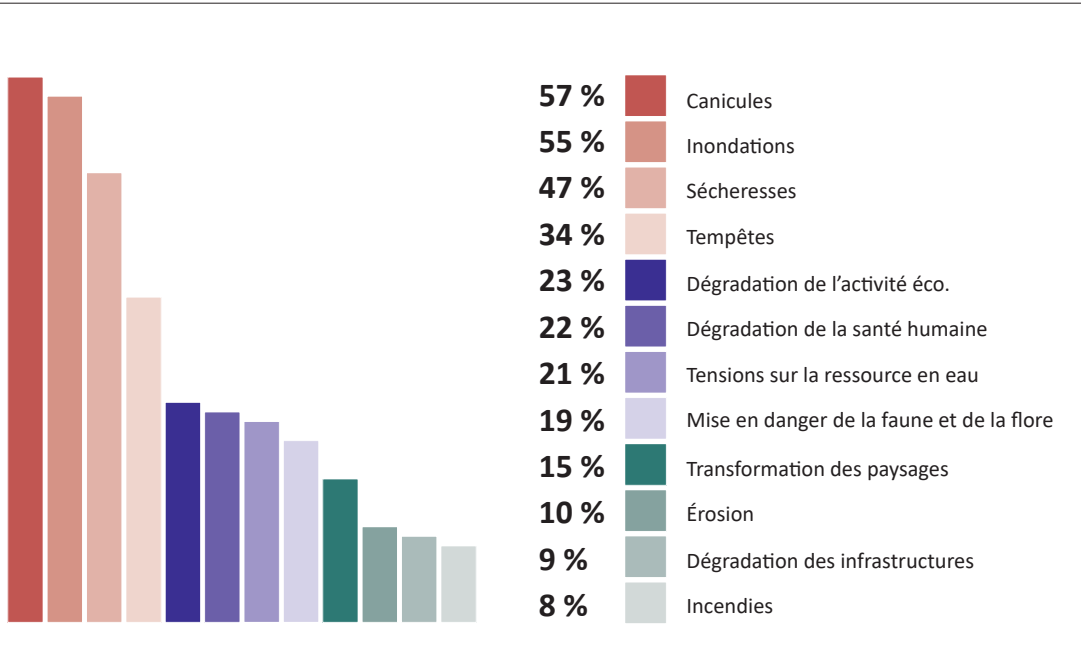


Types de soutiens utiles pour renforcer l'action climatique, Extrait des résultats de l'enquête, mai 2025, AUDAP



ALLER PLUS LOIN :

Flashez ce QR Code pour télécharger la publication des résultats de l'enquête :



Liste des impacts observés par les élus du Sud-Aquitain, Extrait des résultats de l'enquête, Mai 2025 AUDAP

PROTÉGER EN GESTION DE CRISE ET EN ANTICIPATION /

Il est important de se poser la question de ce que l'on cherche à protéger : les personnes, l'environnement, les biens ? Quels types de biens : l'habitat, l'activité ?

Il existe deux façons de gérer la protection : la gestion de crise, au moment de l'évènement inhabituel, mais aussi l'anticipation pour prévenir les personnes vulnérables des gestes à adopter et ainsi atténuer les effets négatifs. L'anticipation est aussi primordiale dans l'aménagement du territoire : zones d'expansion des crues, végétalisation pour créer de l'ombrage et des courants d'air frais...

Témoignages & Propositions



La Communauté d'Agglomération Pau Béarn Pyrénées (CAPBP) est équipée d'objets connectés qui diffusent de l'information pour les habitants et les élus, et qui créent des alertes pour prévenir la population des risques d'inondations (atelier 2)

Actions à mettre en œuvre contre le risque inondation : actualiser le Plan de Prévention du Risque Inondations (PPRI), tenir compte des potentielles évolutions en empêchant les constructions à proximité des zones inondables. Protéger et restaurer les zones d'expansion des crues et les ripisylves. Construire une stratégie à l'échelle d'un bassin : étalement, digues, solidarité financière (atelier 2)

Utiliser l'hydrologie régénérative pour ralentir les écoulements dans le cas d'inondations (atelier 2)



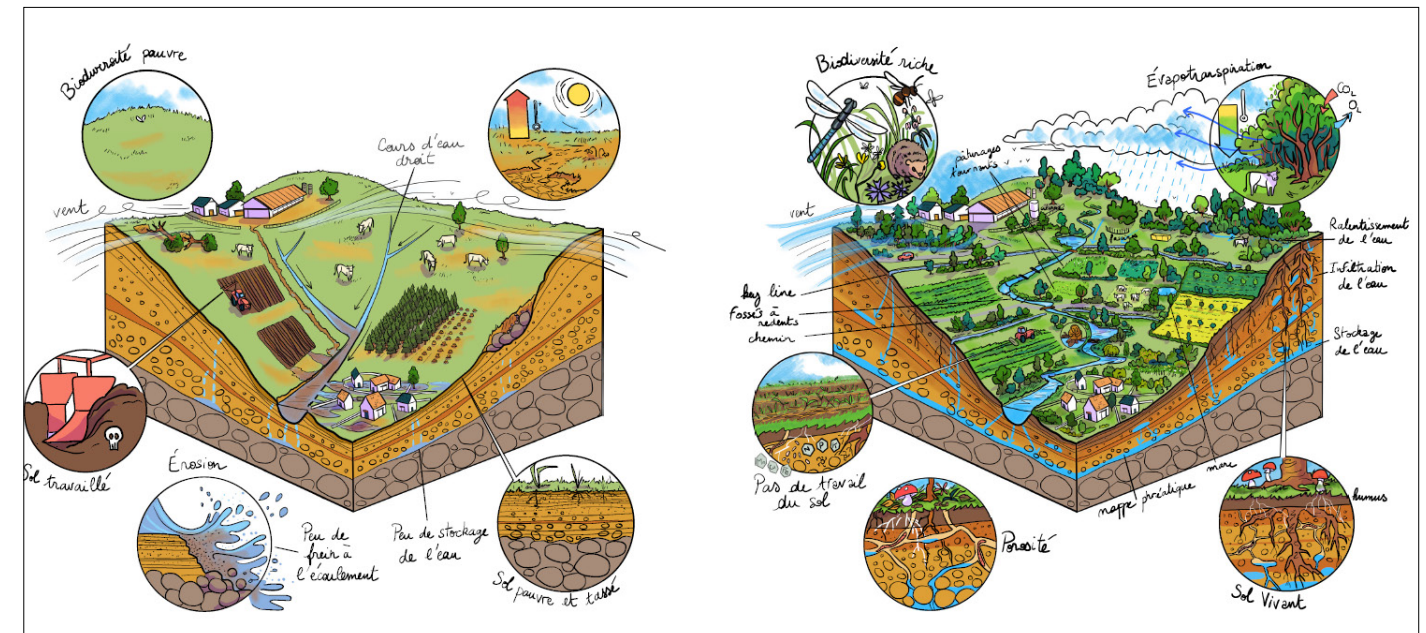
En septembre 2024, la commune d'Etsaut (Vallée d'Aspe) a été dévastée par les intempéries, un mètre d'eau chargé de matières solides mobilisées par la crue a inondé le village d'Etsaut en moins de deux heures. Cet épisode pluvieux -particulièrement intense - associé au busage du cours d'eau traversant le village, est à l'origine de cet évènement particulièrement impactant. Depuis, il a été décidé de réouvrir le cours d'eau. Cet aménagement va permettre de limiter les risques d'embâcles et donc les risques d'inondation associés tout en redonnant un caractère plus naturel à la place d'Etsaut, encore largement occupée par la voiture aujourd'hui (atelier 3)



Reprofilage des plages, dépôt de sapins et de bois décheté sur le haut des dunes pour stabiliser, pas de construction à l'identique. Protéger ou adapter certaines infrastructures stratégiques (industries, station d'épuration, poste EDF) et certaines activités économiques dont le maintien est essentiel à court et moyen termes (atelier 1).



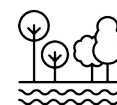
Exercices de crise, système d'information à la population, formation d'une cellule de bénévoles et volontaires pour aider en cas de crise... (ateliers 1 et 2).



Repenser nos paysages
Source : Sébastien Cau



Créer de grands espaces publics arborés, générer des courants d'air dans les rues, redécouvrir des cours d'eau qui ont été busés (cf illustration Lavelanet) pour recréer des contacts à l'eau mais aussi travailler sur les fontaines, les lavoirs (atelier 4)



« Nous avons racheté des terres forestières à Cagnotte pour les protéger de coupes rases »

— Robert Bacheré

« Nous avons renforcé la politique environnementale d'Anglet avec les projets d'Espace IZADIA et vers une forêt plantée »

— Valérie Dequeker



↑ Lavelanet,
mise au jour d'un cours d'eau



↑ Anglet, Maison de l'Environnement,
dédiée à la compréhension de
l'environnement et de l'écologie, aux
défis de l'adaptation au changement
climatique et aux ressources pour agir.

EMBARQUER ET FAIRE PARTICIPER POUR DONNER ENVIE D'AGIR /

L'information sur les risques au sujet du changement climatique participe à inciter la population à se mettre en action et en capacité d'agir. La sensibilisation contribue à faire accepter certaines mesures mais aussi à donner envie aux habitants d'agir pour s'adapter au changement climatique. Le développement de la culture du risque passe aussi par l'accompagnement par des spécialistes au changement de comportement.

Témoignages & Propositions

Informier

- Pose de panneaux le long des sentiers alertant sur les risques côtiers (atelier 1)
- Installation de repères de crues pour informer la population sur l'historique des risques inondation (atelier 2)

Communiquer positif

- Dédramatiser des effets non voulus d'une action. Exemple de la cour d'école de Billère : « des enfants rentrent chez eux avec des vêtements tachés de boue, mais maintenant que la cour est végétalisée, ils aiment aller à l'école » (atelier 4)
- Dispositifs de communication du type « une naissance = un arbre »

Sensibiliser

- Il existe un programme d'accompagnement des citoyens et des agents de la ville dans l'adaptation au changement climatique à Anglet
- « Il ne faut pas vaincre mais il faut convaincre. Il faudrait qu'on soit tous conscients qu'on est sur une bascule »
— Jean-Marc Denax

Concerter

- À la CCPOA, « nous avons créé un groupe de travail avec les habitants pour développer la culture du risque, avec l'aide d'un psycho-sociologue »
— Bernard Magescas
- « Le diagnostic en marchant a permis aux participants de donner leur avis sur les aspects du projet, comme la qualité des matériaux »
— Alexandre Pereira

Créer ensemble

- « Dans le cadre du réaménagement du parc Laulom à Mont-de-Marsan, un mur est dédié à une fresque peinte par les collégiens »
— Marie-Christine Bourdieu

Gouverner

- « Nous avons créé la Direction environnement et transition écologique d'Anglet »
— Valérie Dequeker
- Nous devons élargir le cercle de discussion, penser une autre gouvernance, pas qu'avec les institutionnels mais aussi avec la société civile (atelier 1)

FOCUS

FREIN À LEVER

« On a beaucoup communiqué sur les bienfaits en termes d'écoulement de l'eau, mais au final les gens nous ont surtout félicité sur l'aspect esthétique de l'aménagement du site. Le changement climatique a du mal à rentrer dans les consciences, les efforts sur ce sujet ne sont pas reconnus à leur juste valeur »

Jean-Yves Haurat

« Je ressens de l'impuissance face au fait que c'est difficile d'agir aussi dans son coin sachant tout le travail qu'il y a à entreprendre pour lutter contre le réchauffement climatique. »

« Je fais rien, de toute façon l'écologie je pense que c'est une politique plutôt qu'autre chose. »



Extraits de micro-trottoirs réalisés dans les espaces publics dans le cadre de la mission « Bien vivre à +4°C »

Illustration : Andrea HEIM

CHANGER D'ANGLE VIA LE PRISME DE L'ADAPTATION AU CHANGEMENT CLIMATIQUE/

Les actions bénéfiques à l'adaptation au changement permettent de répondre à plusieurs défis de l'aménagement du territoire : un cadre de vie plus qualitatif, la prise en compte de la santé du vivant, à la fois habitants mais aussi faune et flore. Certains projets intègrent progressivement des enjeux d'adaptation au changement climatique car des opportunités se présentent, tels que des financements mais aussi une convergence de plusieurs enjeux qui aboutissent au même résultat.

Témoignages & Propositions

L'adaptation au changement climatique est arrivée comme une opportunité au fil du projet

- *Les dossiers d'obtention d'aides ont fait évoluer le projet de départ à Arsague (40). L'objectif était une meilleure accessibilité en mobilité douce des bâtiments communaux. Les opportunités de financement via l'AEAG ont permis de désimperméabiliser les sols et de végétaliser le centre-bourg.*
- *« On essaie d'être le colibri qui apporte sa goutte d'eau. L'eau s'infiltre beaucoup mieux, il n'y a plus de flaque d'eau donc il n'y a plus de moustique tigre »*
— Jean-Yves Haurat
- *À Mont-de-Marsan (40), « la requalification de l'entrée de ville a permis de créer la ville éponge : béton poreux, noues d'infiltration, réaménagement du parc LAULOM »*
— Marie-Christine Bourdieu
- *« L'éco-quartier de Cagnotte (40) a permis de mettre en place la gestion intégrée des eaux pluviales et de protéger les zones humides »*
— Robert Bacheré

Des aménagements transitoires, et de nouveaux modèles d'aménagement

sur la question de la hausse du niveau de la mer : il est préconisé de tester de nouveaux modèles d'aménagement, capables de vivre avec l'eau, aménagements transitoires, quartiers pensés pour cohabiter avec le risque inondation, redonner de l'espace aux cours d'eau pour leur permettre de déborder naturellement en cas de crue, expérimenter de nouvelles cultures adaptées aux sols humides et progressivement salés.



Mont-de-Marsan,
parc Laulom
Avant - Après

Anglet, place Charles de Gaulle

Avant – Après



Arsague bourg



Anglet, Collège Endarra

Végétaliser

les places publiques et les cours d'école avec l'exemple de la cour du collège d'Anglet, qui sert aussi le projet de mixité filles-garçons.

- « Les objectifs étaient de réduire les températures (atteint avec moins 5 à moins 7°C), de préserver et réintroduire la biodiversité, de gérer les ressources naturelles et en particulier l'eau, de restaurer la fonction écologique des sols, d'améliorer le cadre de vie, de sensibiliser les élèves à ces enjeux environnementaux avec l'instauration d'éco-délégués. Il est prévu d'ouvrir les cours d'établissements scolaires pour en faire profiter les habitants du quartier »
— Sandrine Lafargue
- « Quand on a le choix de la maîtrise d'œuvre et qu'on est épaulés par des services techniques sensibilisés, c'est des outils pour mettre en avant ce changement de méthode ».
- « Nous avons profité d'un projet touristique avec le chemin des tisserands à Monségur pour se connecter au centre-bourg à travers la mobilité douce, mis en valeur par un réseau d'eau redécouvert ».
— Alexandre Pereira, DGS de Lavelanet

FINANCEMENT

La Banque des Territoires, issue de la Caisse des Dépôts, et la banque Arkea, filiale du Crédit Mutuel, financent des projets de transition écologique et énergétique. Le taux est fixé en fonction de la vertu du projet du point de vue décarbonation, transition écologique et performance énergétique des bâtiments.

Les types de projets financés dans le 64 :

le réseau d'eau et d'assainissement de la CAPB, le collège de Cambo-les-Bains, le pôle des urgences du Centre hospitalier de Pau.

L'AEAG subventionne des projets d'adaptation au changement climatique. Depuis l'ouverture du 12^e programme le 1^{er} janvier 2025, il est attendu des collectivités d'avoir une gouvernance dans un bassin de vie pertinent de façon à avoir un investissement efficace sur du long terme, sur des projets ambitieux.

Les types de projets subventionnés :

- Éducation à l'environnement,
- Animation agricole en plus du développement de l'agroécologie. Des agriculteurs repères sont identifiés pour entraîner les autres. Il est envisagé un paiement pour services environnementaux.
- Solutions fondées sur la nature (infiltration et stockage dans les zones humides) > désimperméabilisation des territoires (place Verdun à Pau, des cours d'école au Pays basque).

Le Crédit Mutuel Arkéa a mis en place des actions concrètes en faveur de la transition climatique pour les entreprises, acteurs institutionnels et collectivités. Il accompagne les acteurs dans la prise en compte du développement durable et des enjeux de long terme en lien avec des critères Environnementaux, Sociaux et de Gouvernance (ESG) incluant la transition énergétique et climatique, l'inclusion sociale, la vitalité et la résilience des territoires. Cette performance ESG globale permet d'indexer les taux d'intérêt ce qui peut représenter une réduction significative des frais financiers. Il en est de même pour le prêt « impact carbone » avec une sur-bonification possible, les efforts de décarbonation sont alignés avec les objectifs de l'accord de Paris. La réalisation de bilans carbone complets est également proposée.



Les participants

ARRIAU Philippe
Élu de Vieilleségure
Conseiller communautaire délégué à la
GEMAPI et à la biodiversité CC Lacq-Orthez

BACHERÉ Robert
Élu de Cagnotte

BASTERREIX Marie-Rose
DGS CC Béarn des gaves

BAUCHIRE Serge
Élu de Saint-Martin de Seignanx

BELLEGARDE-RIEU Delphine
Directrice territoriale Banque des territoires –
Groupe Caisse des Dépôts

BIBES Jean-Paul
Élu de Saint-Étienne-de-Baigorry

BIRLINGER Julien
Communauté de Communes de
Lacq-Orthez

BITEAU Mickael
Météo France

BOCHARD Rémi
DGS de la CA Pays Basque

BONNET Joël
VP de la CA de Mont-de-Marsan

Marie-Christie BOURDIEU
Élue de Mont-de-Marsan Ville et
Agglomération

CARRAU Faustine
CC Pays d’Orthe et Arrigans

CIER Vianney
Élu de Saint-Pierre-d’Irube

COLLENOT Aurélien
Conseil Départemental 64

DELORME Letizia
SM SCoT Pays Basque & Seignanx

DENAX Jean Marc
Élu d’Artiguelouve

DEQUEKER Valérie
Élue d’Anglet

DOURRIEU Laurent
Département 64

DUCAT Agnès
CAUE 64

DURAND Pascale
Élue de Nay

DUSSARRAT Mélanie
Communauté de communes
de Lacq-Orthez

FRANCQ Natalie
Élue de Billère

GALLATO Cécile
CC Lacq-Orthez

GARNIER Marc
CC Pays de Nay

GOURGAND Bernard
Département 64

GUINLE GENNEVOIS Maxence
Communauté de communes
Lacq-Orthez (stagiaire)

HAMLET William
Urbaniste collaborant avec Vianney CIER
Saint-Pierre d’Irube

HAURAT Jean-Yves
Élu d’Arsague

IRIART Jean Pierre
Élu d’Alos-Sibas-Abense et
VP SCoT Pays Basque et Seignanx

LAFARGUE Sandrine
CD 64

LARRERE Camille
CC Pays d’Orthe et Arrigans

LATEULERE Jean-Jacques
Élu de Labastide-Villefranche

LAVIELLE Claudine
Élue de Mouscardès

LOUSTALET Patrick
Élu de Carresse-Cassaber

MABRUT Véronique
Délégation Pau – Agence de l’Eau Adour
Garonne

MAGESCAS Bernard
Élu de Misson

MALRAISON Cédric
Communauté d’agglomération Pau
Béarn Pyrénées

MARCHAND Nathan
DDTM 64 – stagiaire

MATHIEU LESCLAUX Véronique
Élue de Billère

MICHAUD Franck
DGA de la CA de Mont-de-Marsan

MONET Jean-François
Élu de la CC Maremne-Adour-Côte-Sud

MOTSCH Nathalie
Directrice des Relations Institutionnelles France
CM Arkea

PALLAS Bruno
DDTM 64

PEREIRA Alexandre
DGS – Mairie de Lavelanet

PITRAU Maïte
Élue de Tardets-Sorholus

RIDJALI MZÉ Lilian
DDTM 64 – stagiaire

SASCO Annie Jeanne
Bidart – Médecin épidémiologiste et santé
globale

SOM Xavier
CC Pays d’Orthe et Arrigans

SURZUR Marie
Mairie de Saint-Pierre d’Irube



Équipe AUDAP

ANDREU Léa

CANIAUX Denis
contact@audap.org

CARRIZO Amélie
a.carrizo@audap.org

DARRICADES Solenne
s.darricades@audap.org

ETCHARREN Maïte
m.etcharren@audap.org

HENAUT Guillaume
g.henaut@audap.org

RAZON Elie
e.razon@audap.org

THOUMIRE-ALCELAY Maylen
m.thoumire-alcelay@audap.org

TRINQUE Marc
m.trinque@audap.org

ZUDAIRE Gaia





Programme de la journée

09h30 – Accueil café

10H00 – 12H30 – LA MATINALE

- **Discours d’accueil**
Isabelle POEYDOMENGE, *Adjointe développement durable, Mairie de Salies-de-Béarn*
- **Introduction**
Victor DUDRET, *vice-président de la CAPBP, Maire de Rontignon, Administrateur AUDAP*
Marc TRINQUÉ, *Directeur adjoint, AUDAP*
- **À quel climat s’adapter en France ?**
Mickael BITEAU, *Météo France*
- **Résultats de l’enquête : impacts du changement climatique et adaptation**
Elie RAZON & Gaia ZUDAIRE, *AUDAP*
- **Table ronde « Agir localement pour s’adapter : retours d’expériences d’élus engagés »**
Robert BACHERÉ, *Maire de Cagnotte*
Charles DAYOT, *Maire de Mont-de-Marsan*
Jean-Marc DENAX, *Maire d’Artiguelouve*
Valérie DEQUEKER, *Adjointe Mairie d’Anglet*
Jean-Yves HAURAT, *Maire d’Arsague*
Sandrine LAFARGUE, *Département 64*
Bernard MAGESCAS, *Maire de Misson*
Alexandre PEREIRA, *DGS Mairie de Lavelanet*

12h30 – 13h30 – Buffet déjeunatoire

13H30 –16H00 – LA MÉRIDIDIENNE

- **Ateliers Collaboratifs « Agir pour demain : co-construire des plans d’adaptation fondés sur la nature »**
 1. Les villes face au recul du trait de côte et à l’élévation du niveau des mers
 2. Aménager et adapter les territoires exposés régulièrement aux inondations
 3. Risques en montagne : comment planifier un territoire soumis à des aléas naturels récurrents ?
 4. Repenser la ville pour faire face aux épisodes de chaleur extrême
 5. Adapter les bâtiments à la chaleur et les concevoir comme des espaces refuge
- **Table ronde « Financer l’adaptation : quelles ressources pour passer à l’action ? »**
Delphine BELLEGARDE RIEU, *Banque des territoires. Groupe Caisse des Dépôts*
Nathalie MOTSCH, *ARKEA Banque Entreprises & Institutionnels*
Véronique MABRUT, *Agence de l’Eau Adour Garonne*
- **Le mot de la fin**
Denis CANIAUX, *Directeur général, AUDAP*





Retour en images



Ressources



Flashez ce QR Code
pour télécharger « L'a
Note #10 | Perception
et acceptabilité du
changement climatique
par les habitants »
sur le site de l'AUDAP :



Flashez ce QR Code
pour télécharger « L'a
Note #15 | Le défi « Bien
vivre à +4°C » : comment
s'adapter localement à ce
changement ? »
sur le site de l'AUDAP :





AGENCE D'URBANISME ATLANTIQUE & PYRÉNÉES

Agence de Bayonne

Petite Caserne - 2 allée des Platanes
64100 Bayonne
Tél. 05 59 46 50 10

Agence de Pau

1 rue Lapouble
64000 Pau
Tél. 05 33 64 00 30

audap.org

Avec le soutien de :



Les membres de droit de l'Agence d'urbanisme Atlantique & Pyrénées